

COPYRIGHT © Hangzhou EZVIZ Software Co., Ltd. WSZELKIE PRAWA ZASTRZEŻONE.

Wszelkie informacje podane w tym podręczniku, takie jak sformułowania, zdjęcia i wykresy, są własnością firmy Hangzhou EZVIZ Software Co., Ltd. (zwaney dalej „EZVIZ”). Zabronione jest powielanie, modyfikowanie, tłumaczenie lub rozpowszechnianie niniejszego podręcznika użytkownika (zwanego dalej „podręcznikiem”), częściowo lub w całości, niezależnie od metody, bez uprzedniego uzyskania zezwolenia od firmy EZVIZ. Jeżeli nie uzgodniono inaczej, firma EZVIZ nie udziela żadnych gwarancji i nie składa żadnych deklaracji, jawnych lub dorozumianych, dotyczących podręcznika.


### **Opis podręcznika**

Podręcznik zawiera instrukcje dotyczące korzystania z produktu i obchodzenia się z nim. Zdjęcia, rysunki, wykresy i pozostałe informacje zamieszczono w tym dokumencie wyłącznie dla celów informacyjnych i opisowych. Informacje zamieszczone w podręczniku mogą ulec zmianie bez powiadomienia w związku z aktualizacjami oprogramowania układowego lub w innych okolicznościach. Najnowsza wersja jest dostępna w witrynie internetowej [EZVIZ™ \(http://www.ezviz.com\)](http://www.ezviz.com).

### **Historia wersji**

Nowe wydanie – styczeń 2022

### **Znaki towarowe**

 oraz inne znaki towarowe i logo EZVIZ są własnością firmy EZVIZ w różnych jurysdykcjach. Inne znaki towarowe i logo, użyte w tej publikacji, należą do odpowiednich właścicieli.

### **Zastrzeżenia prawne**

W PEŁNYM ZAKRESIE DOZWOLONYM PRZEZ OBOWIĄZUJĄCE PRAWO OPISANY PRODUKT ORAZ ZWIĄZANE Z NIM WYPOSAŻENIE, OPROGRAMOWANIE APLIKACYJNE I OPROGRAMOWANIE UKŁADOWE SĄ UDOSTĘPNIANE BEZ GWARANCJI, ZE WSZYSTKIMI USTERKAMI I BŁĘDAMI, A FIRMA EZVIZ NIE UDZIELA ŻADNYCH GWARANCJI, WYRAŹNYCH ANI DOROZUMIANYCH, TAKICH JAK GWARANCJA PRZYDATNOŚCI HANDLOWEJ, DOSTATECZNEJ JAKOŚCI, PRZYDATNOŚCI DO OKREŚLONEGO CELU I OCHRONY PRAW STRON TRZECICH. NIEZALEŻNIE OD OKOLICZNOŚCI FIRMA EZVIZ, JEJ CZŁONKOWIE ZARZĄDU, KIEROWNICTWO, PRACOWNICY I AGENCI NIE PONOSZĄ ODPOWIEDZIALNOŚCI ZA STRATY SPECJALNE, WYNIKOWE, PRZYPADKOWE LUB POŚREDNIE, TAKIE JAK STRATA OCZEKIWANYCH ZYSKÓW Z DZIAŁALNOŚCI BIZNESOWEJ, PRZERWY W DZIAŁALNOŚCI BIZNESOWEJ ALBO STRATA DANYCH LUB DOKUMENTACJI, ZWIĄZANE Z UŻYCIEM TEGO PRODUKTU, NAWET JEŻELI FIRMA EZVIZ ZOSTAŁA POINFORMOWANA O MOŻLIWOŚCI WYSTĄPIENIA STRAT TEGO TYPU.

W PEŁNYM ZAKRESIE DOZWOLONYM PRZEZ PRAWO, NIEZALEŻNIE OD OKOLICZNOŚCI, CAŁKOWITA ODPOWIEDZIALNOŚĆ FIRMY EZVIZ ZA WSZELKIE SZKODY ZWIĄZANE Z PRODUKTEM NIE BĘDZIE PRZEKRACZAĆ CENY ZAKUPU PRODUKTU Z PIERWSZEJ RĘKI.

FIRMA EZVIZ NIE PONOSI ODPOWIEDZIALNOŚCI ZA ZRANIENIE OSÓB LUB USZKODZENIE MIENIA NA SKUTEK PRZERW W DZIAŁANIU PRODUKTU LUB ZAKOŃCZENIA ŚWIADCZENIA USŁUG Z NASTĘPUJĄCYCH PRZYCZYŃ: (a) INSTALACJA LUB UŻYTKOWANIE NIEZGODNE Z ZALECENIAMI PRODUCENTA, (b) OCHRONA INTERESU NARODOWEGO LUB PUBLICZNEGO, (c) OKOLICZNOŚCI UZNAWANE ZA SIŁĘ WYŻSZĄ W ASPEKcie PRAWNYM, (d) DZIAŁANIA UŻYTKOWNIKA LUB OSÓB TRZECICH, ŁĄCZNIE Z UŻYCIEM MIĘDZY INNYMI, PRODUKTÓW, OPROGRAMOWANIA LUB APLIKACJI STRON TRZECICH.

W PRZYPADKU PRODUKTU Z DOSTĘPEM DO INTERNETU UŻYTKOWNIK KORZYSTA Z PRODUKTU NA WŁASNE RYZYKO. FIRMA EZVIZ NIE PONOSI ODPOWIEDZIALNOŚCI ZA NIEPRAWIDŁOWE FUNKCJONOWANIE PRODUKTU, NIEAUTORYZOWANE UJAWNIE NIE DANYCH OSOBOWYCH ALBO INNE SZKODY WYNIKAJĄCE Z ATAKU CYBERNETYCZNEGO LUB HAKERSKIEGO, DZIAŁANIA WIRUSÓW KOMPUTEROWYCH LUB INNYCH ZAGROŻEŃ WYSTĘPUJĄCYCH W INTERNECIE. FIRMA EZVIZ ZAPEWNI JEDNAK POMOC TECHNICZNĄ W ODPOWIEDNIM CZASIE, JEŻELI BĘDZIE TO WYMAGANE. PRZEPISY DOTYCZĄCE MONITORINGU I OCHRONY DANYCH OSOBOWYCH SĄ ZALEŻNE OD JURYSDYKCJI. PRZED UŻYCIEM TEGO PRODUKTU NALEŻY ZAPOZNAĆ SIĘ ZE WSZYSTKIMI ODPOWIEDNIMI PRZEPISAMI OBOWIĄZUJĄCYMI W DANEJ JURYSDYKCJI, ABY UPEWNIĆ SIĘ, ŻE PRODUKT JEST UŻYWANY ZGODNIE Z PRAWEM. FIRMA EZVIZ NIE PONOSI ODPOWIEDZIALNOŚCI ZA UŻYCIEM TEGO PRODUKTU DO CELÓW NIEZGODNYCH Z PRAWEM.

W PRZYPADKU NIEZGODNOŚCI POWYŻSZYCH POSTANOWIEŃ Z OBOWIĄZUJĄCYM PRAWEM, WYŻSZY PRIORYTET BĘDZIE MIAŁO OBOWIĄZUJĄCE PRAWO.

# Spis treści

<b>Instrukcja obsługi</b> .....	<b>1</b>
<b>Lista pakietów</b> .....	<b>1</b>
<b>Przegląd</b> .....	<b>3</b>
1. Zamek .....	3
2. Brama sieciowa .....	3
<b>Pobierz aplikację EZVIZ</b> .....	<b>4</b>
<b>Instalacja zamka</b> .....	<b>4</b>
1. Przełącznik kierunku uchwytu dźwigni (opcjonalnie) .....	4
2. Przełącznik rygla zamka (opcjonalny) .....	6
3. Kroki instalacji .....	6
<b>Ustawienia zamka</b> .....	<b>9</b>
1. Keypad .....	10
2. Otwórz menu .....	10
3. Menu indeks .....	11
<b>Dodaj odcisk palca / hasło / kartę</b> .....	<b>12</b>
1. Dodaj odcisk palca .....	12
2. Dodaj hasło .....	12
3. Dodaj kartę .....	13
<b>Usuń odcisk palca / hasło / kartę</b> .....	<b>13</b>
1. Usuń odcisk palca .....	13
2. Usuń hasło .....	14
3. Usuń kartę .....	14
<b>Wyczyść odcisk palca / hasło / kartę</b> .....	<b>15</b>
1. Wyczyść odcisk palca .....	15
2. Wyczyść hasło .....	15
3. Wyczyść kartę .....	16
4. Inicjalizuj .....	16
<b>Regulacja głośności</b> .....	<b>16</b>
<b>Użyj zamka</b> .....	<b>17</b>
1. Normalne odblokowywanie .....	17

2. Szyfrowanie hasła .....	17
----------------------------	----

## **Obsługa i zarządzanie ..... 17**

1. Odblokowanie awaryjne.....	17
2. Zainstaluj baterię.....	18
3. Alarmy.....	18
4. Przywróć ustawienia fabryczne .....	18

## **Dodaj bramę do EZVIZ ..... 18**

1. Wybierz odpowiednie miejsce.....	18
2. Podłącz bramę do źródła zasilania .....	19
3. Połącz z siecią .....	19
4. Dodaj bramę do aplikacji EZVIZ .....	20

## **Dodaj zamek do Gateway. .... 20**

## **Operacje w aplikacji EZVIZ ..... 21**

1. Strona główna zamka .....	21
2. Ustawienia zamka .....	22
3. Strona główna bramy.....	23
4. Ustawienia bramy.....	24

## **Konserwacja ..... 25**

1. Codzienna konserwacja .....	25
2. FAQ.....	25

## Instrukcja obsługi

- Prawidłowa instalacja inteligentnego zamka drzwiowego z czytnikiem linii papilarnych EZVIZ Smart Fingerprint Lock (zwanego dalej „zamkiem”) zapewnia jego bezawaryjne funkcjonowanie i trwałość. Prace związane z instalacją zamka i wykonaniem otworów zgodnie z szablonem, opisanym w dodatku, powinny być wykonane przez wykwalifikowany personel.
- Aby zapobiec uszkodzeniu i zniszczeniu zamka, należy tymczasowo demontować go na czas prowadzenia prac budowlanych w budynku.
- Środek dezynfekujący może spowodować uszkodzenie korpusu zamka.
- Inicjowanie zamka powoduje usunięcie z niego wszystkich informacji użytkownika. Po zainstalowaniu i skonfigurowaniu zamka należy zapisać w nim wzorec linii papilarnych, hasło lub kartę, zależnie od potrzeb.
- Niskie napięcie baterii jest sygnalizowane przez alert. W takim wypadku należy niezwłocznie wymienić baterię, zwracając uwagę na prawidłowe ułożenie jej biegunów.
- Jeżeli budynek/lokal lub zamek nie będą użytkowane przez dłuższy czas, należy zabrać ze sobą klucz mechaniczny (nie wolno pozostawiać go w zamkniętym budynku/lokalu). W takich okolicznościach należy wyjąć baterię z urządzenia, aby zapobiec przedwczesnemu zużyciu zamka.
- Jeżeli linie papilarnie użytkownika są niewyraźne, zalecane jest zarejestrowanie wzorca linii papilarnych kciuka i kilku innych palców w celu zapewnienia większej skuteczności czytnika.
- W zamku można zapisać maksymalnie 50 wzorców linii papilarnych, 50 haseł i 50 kart.

## Lista pakietów



Panel przedni (x1)



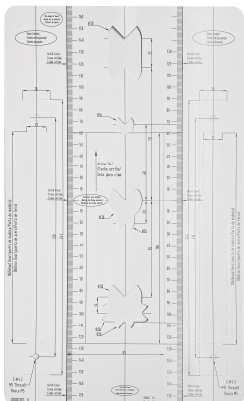
Panel tylny (x1)



Brama domowa (x1)



Korpus zamka (x1)



Szablon otworu (x1)



Standardowy worek z częściami (x1)



Kabel USB (x1)  
(dla bramy)



Zasilacz (x1)  
(dla bramy)



Bateria AA (x4)



Klucz (x2)



Karta (x2)



Kwadratowa rura (x1)



Torba śrub na korpus zamka (x1)



Informacje regulaminowe (x1)

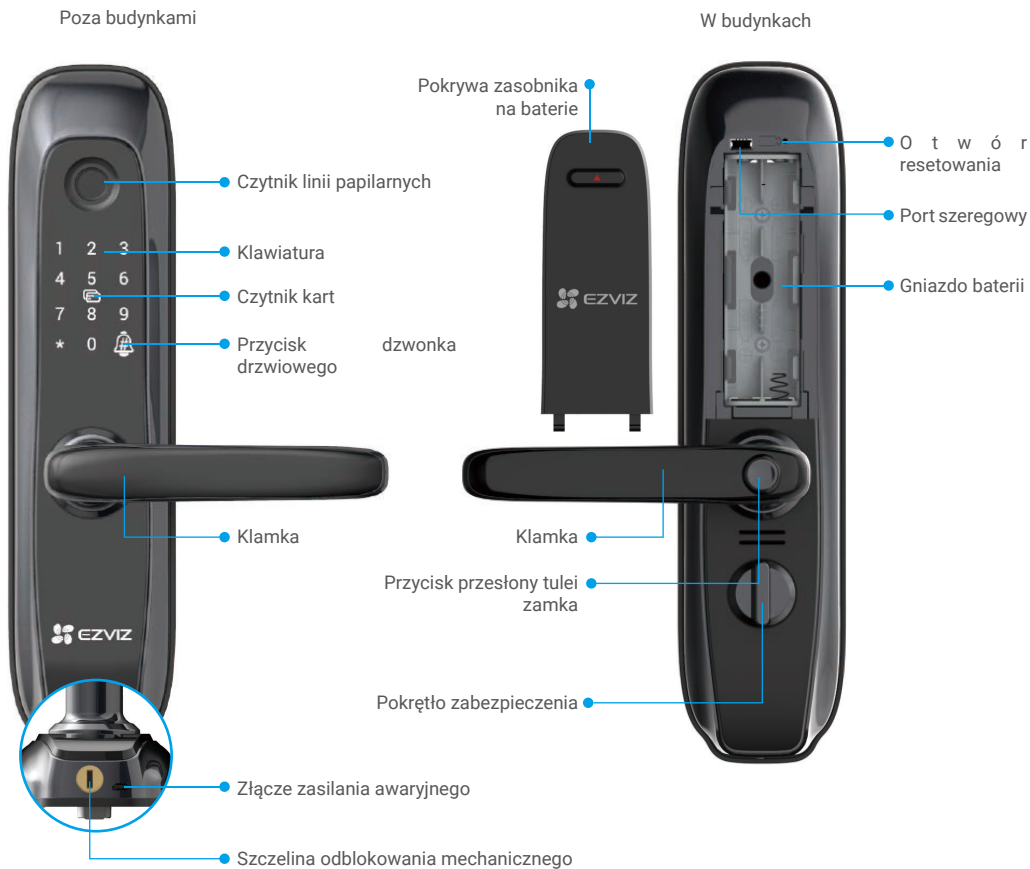


Szybki przewodnik (x1)

**i** Wygląd tylnego panelu, korpusu zamka i zasilacza zależy od kupionego przez Ciebie modelu.

# Przegląd

## 1. Zamek



**i** Wygląd tylnego panelu zależy od tego, którego kupiłeś.

## 2. Brama sieciowa





Name	Description
------	-------------

- Przycisk funkcyjny**
- Naciśnij przycisk i przytrzymaj go przez ponad cztery sekundy, aby przełączyć bramę sieciową do trybu konfiguracji Wi-Fi.
  - Naciśnij przycisk jeden raz, aby przełączyć bramę do trybu dodawania urządzeń. Ponowne naciśnięcie powoduje zakończenie trybu dodawania w bramie.
  - Jeżeli brama zgłosi alarmy, naciśnięcie przycisku powoduje wyczyszczenie tych alarmów.

**Wskaźnik**

**Biały**

- Włączony: urządzenie funkcjonuje prawidłowo i jest połączone z siecią EZVIZ Cloud.
- Miga powoli: przełączono do trybu dodawania urządzeń.
- Miga szybko: konfigurowanie sieci.

**Pomarańczowy**

- Włączony: uruchamianie lub uaktualnianie.
- Miga powoli: offline.
- Miga szybko: wystąpiły usterki lub zgłoszono alarmy.

**Otwór resetowania**

Gdy brama sieciowa jest uruchomiona, umieść w tym otworze narzędzie do wysuwania kart SIM lub końcówkę spinacza do papieru i przytrzymaj przez ponad cztery sekundy, aby ponownie uruchomić bramę i wyczyścić konfigurację Wi-Fi, lokalne nagrania oraz informacje o stanie bieżących alarmów i wszystkich urządzeń. Po zresetowaniu bramy zostanie odtworzony monit głosowy.

**i** Igły lub zaciski wyrzutu należy kupić osobno.

## Pobierz aplikację EZVIZ

- Połącz telefon komórkowy z siecią Wi-Fi (zalecane).
- Wyszukaj „EZVIZ” w sklepie internetowym App Store lub Google Play™, aby pobrać i zainstalować aplikację EZVIZ.
- Uruchom aplikację i zarejestruj konto użytkownika EZVIZ.



**i** Jeżeli używasz już tej aplikacji, upewnij się, że jest to najnowsza wersja. Aby dowiedzieć się, czy dostępna jest aktualizacja, wyszukaj „EZVIZ” w sklepie z aplikacjami.

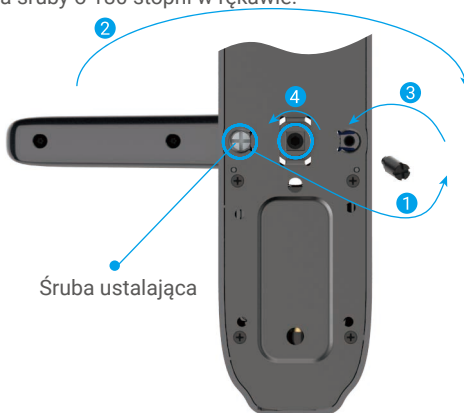
## Instalacja zamka

### 1. Przełącznik kierunku uchwytu dźwigni (opcjonalnie)

#### 1.Przełącznik kierunku uchwytu dźwigni

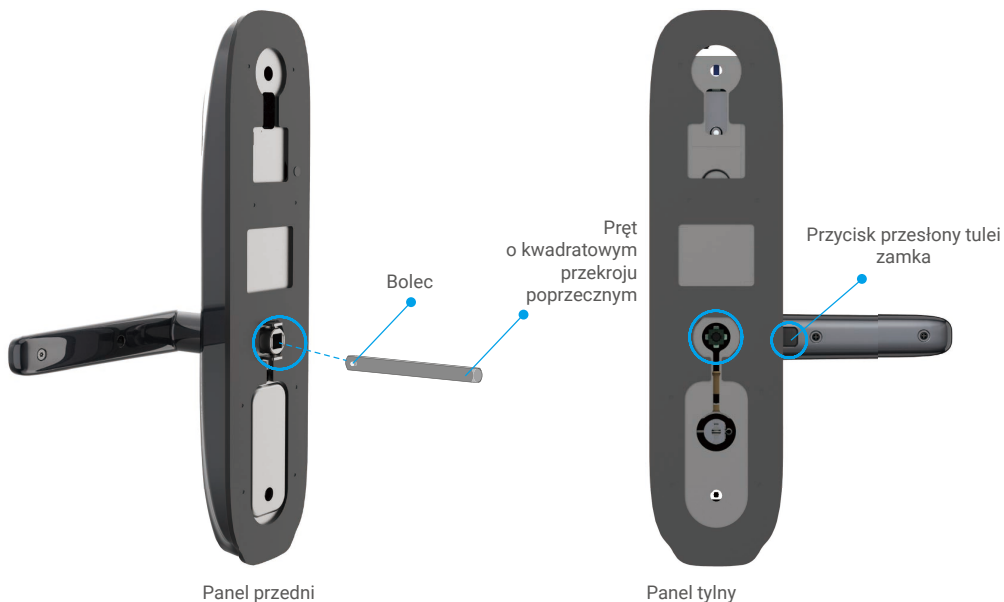
- Wyjmij gumową zatyczkę i odkręć śrubę ustalającą.

- Obróć klamkę o 180 stopni, podnosząc ją w górę.
- Dokręć śrubę ustalającą w przeciwległym otworze.
- Użyj śrubokręta do obrócenia śruby o 180 stopni w rękawie.



## 2. Potwierdzenie konfiguracji

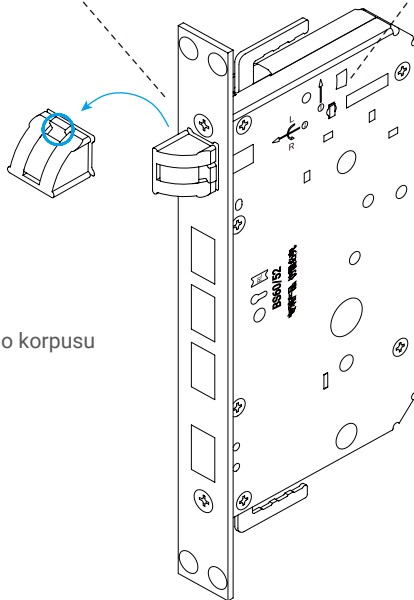
- Panel przedni: Włóż pręt o kwadratowym przekroju poprzecznym do tulei i podnieś klamkę. Obróć tuleję o 90 stopni po zwolnieniu zabezpieczenia klamki.
- Panel tylny: Naciśnij przycisk przesłony tulei zamka. Włóż pręt o kwadratowym przekroju poprzecznym do tulei i podnieś klamkę. Obróć tuleję o 180 stopni po zwolnieniu zabezpieczenia klamki.





## 2. Przełącznik rygla zamka (opcjonalny)

- 1 Przesuń ten metalowy element w górę.
- 2 Obróć zapadkę o 180 stopni. Obróć centralny element o 90 stopni i dociśnij.



- 3 Wsuń zapadkę do korpusu zamka.

## 3. Kroki instalacji


- Standardowe akcesoria dla tego produktu są przeznaczone do instalacji w drzwiach drewnianych o grubości 40–50 mm. W przypadku grubości drzwi przekraczającej ten zakres skontaktuj się z lokalnym dystrybutorem.
- Podczas instalowania panelu przedniego i tylnego należy chronić wewnętrzny przewód połączeniowy przed uszkodzeniem.
- Podczas instalowania panelu przedniego i tylnego należy zachować ostrożność, aby zapobiec uszkodzeniu.

### 1. Wykonywanie otworów

Produkt jest przeznaczony do drzwi drewnianych. Wiertło zgodnie z szablonem otworów na liście pakowania.



## 2. Instalacja

Dotknij , aby obejrzeć film z instrukcjami montażu.



- 1 Przymocuj korpus zamka w drzwiach śrubami.



Zamocuj korpus zamka i dokręć go śrubami.

- 2 Włóż pręt o kwadratowym przekroju poprzecznym do panelu przedniego i zainstaluj panel w drzwiach w sposób przedstawiony na rysunku.



1. Umieść bolce pozycjonujące.

2. Włóż pręt o kwadratowym przekroju poprzecznym.

Chwyć panel przedni.

- 3 Włóż panel przedni w odpowiedniej pozycji i przetestuj, czy zapadka i klamka działają prawidłowo.



- 4 Umocnij płytę stałą i podkładkę gumową w drzwiach za pomocą zacisku.



- 5 Połącz panel przedni i tylny za pomocą przewodu.



- 6 Ustaw pokrętko zabezpieczenia pionowo i przymocuj panel tylny śrubami w sposób przedstawiony na rysunku.




- 7 Włóż baterie do panelu tylnego.



- 8 Przetestuj działanie hasel, wzorca linii papilarynych i karty zbliżeniowej. Po pomyślnej ich weryfikacji montaż jest zakończony.

## Ustawienia zamka

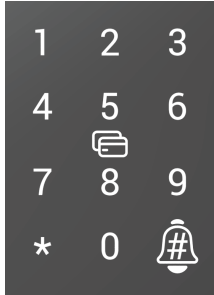
Po instalacji należy zdjąć pokrywę zasobnika na baterie i zainstalować cztery baterie typu AA. Następnie można skonfigurować zamek zależnie od potrzeb.

Dotknij , aby obejrzeć film z instrukcjami konfiguracji.




- 1 • Przed pierwszym użyciu zamka usuń z niego folię ochronną.
- Środek dezynfekujący może spowodować uszkodzenie korpusu zamka.

## 1. Keypad



**0 ~ 9**: Anuluj, powrót lub wyjście

: Obszar przeciągania karty

**\***: anuluj, powrót lub zakończ

: dzwonek drzwiowy, potwierdzenie

## 2. Otwórz menu

- W trybie początkowym postępuj zgodnie z tymi krokami, aby dokonać ustawień.

1 Dotknij obszar klawiatury, aby aktywować blokadę.



2 Wciśnij "3" "5" "7" "1" "#", aby przejść do menu.



- W stanie niepoczątkowym postępuj zgodnie z tymi krokami w celu ustawień.

1 Dotknij się obszaru klawiatury, aby aktywować zamek.

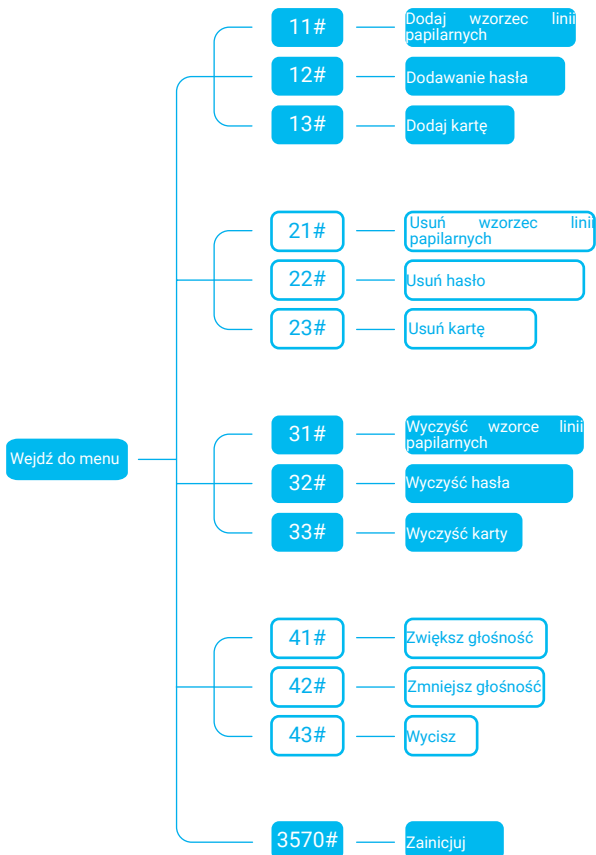
2 Naciśnij "3" "5" "7" "1" "#", aby wejść do menu.

3 Zweryfikuj przy pomocy odcisku palca, hasła lub karty administratora.



### 3. Menu indeks

**i** Ta menu jest tylko w celach informacyjnych.



**i** Menu jest zawsze ponownie wyświetlane po prawidłowej zmianie konfiguracji. Następnie można ponownie wprowadzić kod ustawienia lub nacisnąć przycisk \*, aby zamknąć menu.

# Dodaj odcisk palca / hasło / kartę

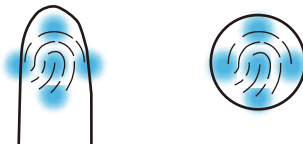
## 1. Dodaj odcisk palca

- 1 • Numer jest wyświetlany na klawiaturze zawsze po dotknięciu czytnika linii papilarnych.
  - Należy zapamiętać numer wzorca linii papilarnych, który będzie wymagany w przypadku usuwania wzorca.
  - Nie można ponownie dodać wzorca linii papilarnych z tym samym numerem.
- 1 Po wejściu do menu (patrz "Wejście do menu"), naciśnij "1, 1, #" aby dodać odcisk palca.
- 2 Dotknij czytnik linii papilarnych. Następnie dotknij ponownie po poleceniu głosowym i powtórz operację 5 razy w celu potwierdzenia. Numer odcisku palca zamigocze na klawiaturze po zakończeniu operacji.



### Fingerprint Collection

When collecting fingerprint, please adjust your finger to maximize the fingerprint contact surface as shown below, which helps to improve fingerprint verification success rate.



## 2. Dodaj hasło

- 1 • Należy zapamiętać numer hasła, który będzie wymagany w przypadku usuwania hasła.
  - Nie można ponownie dodać hasła z tym samym numerem.
- 1 Po wejściu do menu (patrz "Wejście do menu"), naciśnij "1, 2, #" aby dodać hasło.
- 2 Wprowadź hasło (od 6 do 10 cyfr) i naciśnij #. Następnie wprowadź ponownie hasło i naciśnij #, aby potwierdzić. Numer hasła zamigocze na klawiaturze po zakończeniu operacji.



### 3. Dodaj kartę

- i** • Należy zapamiętać numer karty, który będzie wymagany w przypadku usuwania karty.  
• Nie można ponownie dodać karty z tym samym numerem.
- 1** Po wejściu do menu (patrz "Wejście do menu"), naciśnij "1, 3 #", aby dodać kartę.
- 2** Umieść niezarejestrowaną kartę zbliżeniową w obszarze odczytu kart. Numer karty zamigocze na klawiaturze po ukończeniu procesu.



## Usuń odcisk palca / hasło / kartę

### 1. Usuń odcisk palca

- i** Nie można usunąć bieżącego zweryfikowanego wzorca linii papilarnych. Jeżeli na przykład zostanie zweryfikowany wzorec linii papilarnych o numerze 1, nie można go usunąć.
- 1** Po wejściu do menu (patrz "Wejście do menu"), naciśnij "2, 1 #", aby usunąć odcisk palca.
- 2** Wprowadź numer odcisku palca i naciśnij #.



- 3** Numer odcisku palca miga, a następnie naciśnij #.





## 2. Usuń hasło

**i** Nie można usunąć bieżącego zweryfikowanego hasła.  
Jeżeli na przykład zostanie zweryfikowane hasło o numerze 1, nie można go usunąć.

- 1 Po wejściu do menu (patrz "[Wejście do menu](#)"),
- 2 Wprowadź numer hasła i naciśnij #.



- 3 Numer hasła miga, a następnie naciśnij #.



## 3. Usuń kartę

**i** Nie można usunąć bieżącej zweryfikowanej karty.  
Jeżeli na przykład zostanie zweryfikowana karta o numerze 1, nie można jej usunąć.

- 1 Po wejściu do menu (patrz "[Wejście do menu](#)"),
- 2 Wprowadź numer karty i naciśnij #.



- 3 Numer karty miga i naciśnij #.



## Wyczyść odcisk palca / hasło / kartę

- 1 Nie można wyczyścić ustawień dla bieżącej zweryfikowanej metody.  
Jeżeli na przykład zostanie zweryfikowany wzorec linii papilarnych, nie można wyczyścić wzorców linii papilarnych.

### 1. Wyczyść odcisk palca

- 1 Po wejściu do menu (patrz "Wejście do menu"), naciśnij "3, 1, #", aby usunąć odciski palców.
- 2 Naciśnij #, aby potwierdzić.



### 2. Wyczyść hasło

- 1 Po wejściu do menu (patrz "Wejście do menu"), naciśnij "3, 2 #", aby usunąć hasła.
- 2 Naciśnij #, aby potwierdzić.



### 3. Wyczyść kartę

- 1 Po wejściu do menu (patrz: "Wejdz do menu"), naciśnij "3, 3, #" aby wyczyścić karty.
- 2 Naciśnij #, aby potwierdzić.



### 4. Inicjalizuj

- 1 Po wprowadzeniu do menu (patrz: "Wprowadź do menu"), naciśnij "3" "5" "7" "0"#" aby zainicjować.
- 2 Naciśnij #, aby potwierdzić.



### Regulacja głośności

- 1 Na het betreden van het menu (zie "Menu betreden"),
  - naciśnij 41#, aby wybrać wysoką głośność,
  - naciśnij 42#, aby wybrać niską głośność,
  - naciśnij 43#, aby wybrać wyciszenie.
- 2 Naciśnij #, aby potwierdzić.



Wysoka głośność



Cicha głośność




Wycisz



- 1 Można wyciszyć tylko dźwięk naciśnięcia klawiszy i potwierdzenia weryfikacji.

# Użyj zamka

Naciśnij przycisk  aby obejrzeć film na temat zarządzania.



## 1. Normalne odblokowywanie



Odblokowywanie przy użyciu wzorca linii papilarnych




Odblokowywanie hasłem



Odblokowywanie kluczem



Odblokowywanie kartą

-  Aby otworzyć drzwi kluczem mechanicznym, obróć klucz i naciśnij klamkę.
- Przed otwarciem drzwi hasłem dotknij klawiatury, aby uaktywnić zamek.
- Aby chronić prywatność, należy regularnie zmieniać hasło i czyścić panel sterowania.

## 2. Szyfrowanie hasła

Zamek inteligentny umożliwia maskowanie hasła. Maskowanie hasła zapewnia lepszą ochronę i zapobiega podejrzeniu hasła przez osoby nieupoważnione.

Podczas wprowadzania hasła można wprowadzić dowolne cyfry oprócz właściwego hasła. Długość maks.: 20 cyfr (dowolne maskowane cyfry + właściwe hasło).

Na przykład wprowadzenie oprócz właściwego hasła 123456 również maskowanych cyfr xxx123456xxx i potwierdzenie tego ciągu przyciskiem # spowoduje odblokowanie drzwi.

-  Hasło tymczasowe nie obsługuje funkcji hasła szyfrowanego.

## Obsługa i zarządzanie

### 1. Odblokowanie awaryjne

Gdy baterie zostaną rozładowane, podłącz baterię przenośną lub telefon z wyjściem OTG do złącza micro USB, aby naładować baterię zamka, a następnie odblokować zamek.



## 2. Zainstaluj baterię

1. Zdejmij pokrywę zasobnika na baterie, umieść w nim cztery baterie typu AA i załóż pokrywę.
2. Uwaga: zainstalowanie nieodpowiednich baterii może spowodować wybuch.
  - Jeżeli baterie nie będą używane przez dłuższy czas, należy wyjąć je z urządzenia.
  - Nie wolno używać równocześnie nowych i starymi baterii.
  - Nie wolno odwrotnie podłączać biegunów (+/-) baterii.
  - Zużyte baterie należy utylizować zgodnie z lokalnymi przepisami dotyczącymi ochrony środowiska.

## 3. Alarmy

1. Alarm sabotażu  
Nieautoryzowany demontaż zamka powoduje włączenie alarmu trwającego około minuty.
2. Alarm blokady systemu  
Pięć kolejnych zakończonych niepowodzeniem prób weryfikacji przy użyciu wzorca linii papilarnych, hasła lub karty powoduje zablokowanie systemu na trzy minuty.
3. Alarm niskiego napięcia  
Gdy napięcie baterii jest niskie, monit głosowy przypomina o konieczności wymiany baterii.

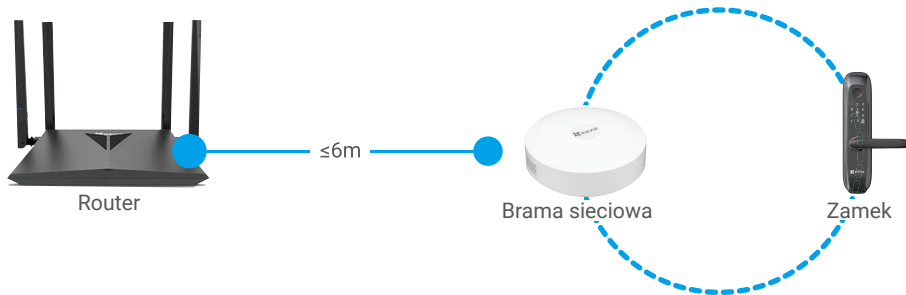
## 4. Przywróć ustawienia fabryczne

1. Zdejmij pokrywę komory baterii na panelu tylnym i wyjmij baterie.
2. Naciśnij przycisk resetowania przedmiotem z wąskim zakończeniem i przytrzymaj go przez pięć sekund, i zainstaluj baterie w urządzeniu w tym czasie.
3. Gdy zostanie odtworzony monit głosowy, zwolnij przycisk resetowania i naciśnij przycisk #, aby potwierdzić.

## Dodaj bramę do EZVIZ

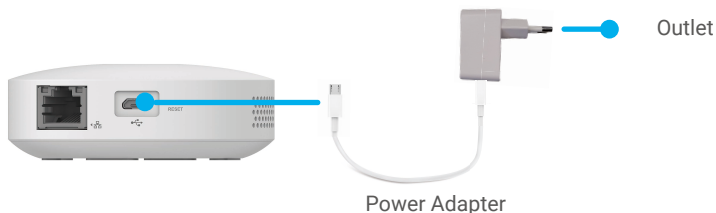
### 1. Wybierz odpowiednie miejsce

- Brama sieciowa powinna być podłączona.
- Aby zapewnić stabilne połączenie bramy z urządzeniami, należy umieścić ją w centrum grupy urządzeń, tak aby odległość bramy od routera nie przekraczała sześciu metrów.
- Metalowe przeszkody i ściany nie powinny znajdować się między bramą a urządzeniami i routerem.
- Nie wolno umieszczać bramy i detektora na routerze.



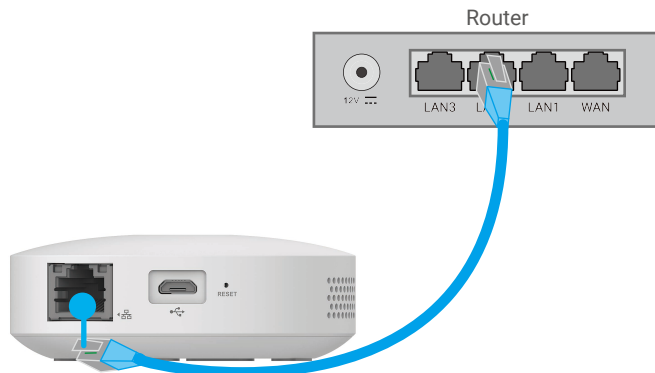
## 2. Podłącz bramę do źródła zasilania

Podłącz bramę sieciową. Gdy brama jest uruchamiana pierwszy raz, pomarańczowy wskaźnik jest włączony, a następnie biały wskaźnik zaczyna migać szybko, sygnalizując przełączenie bramy do trybu konfigurowania sieci.



## 3. Połącz z siecią

• Zalecane jest korzystanie z sieci przewodowej. Podłącz bramę sieciową do złącza LAN routera przewodem sieciowym (zakupionym oddzielnie) w sposób przedstawiony na rysunku



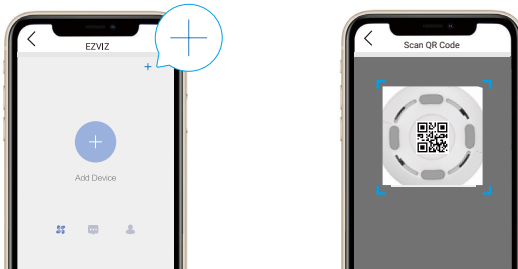
• Można też użyć sieci bezprzewodowej. Zeskanuj kod QR, znajdujący się na podstawie bramy, przy użyciu aplikacji EZVIZ, a następnie połącz bramę z siecią Wi-Fi zgodnie z instrukcjami wyświetlanymi na ekranie.

**i** Jeżeli połączenie Wi-Fi nie powiedzie się lub konieczne jest połączenie bramy z inną siecią Wi-Fi, należy najpierw przełączyć bramę do trybu offline. Naciśnij przycisk funkcyjny i przytrzymaj go przed ponad cztery sekundy do chwili, gdy zostanie odtworzony monit głosowy, a następnie połącz bramę z siecią Wi-Fi zgodnie z instrukcjami wyświetlanymi na ekranie.

## 4. Dodaj bramę do aplikacji EZVIZ

Proszę dodać zamknięcie do EZVIZ, postępując zgodnie z poniższymi krokami:

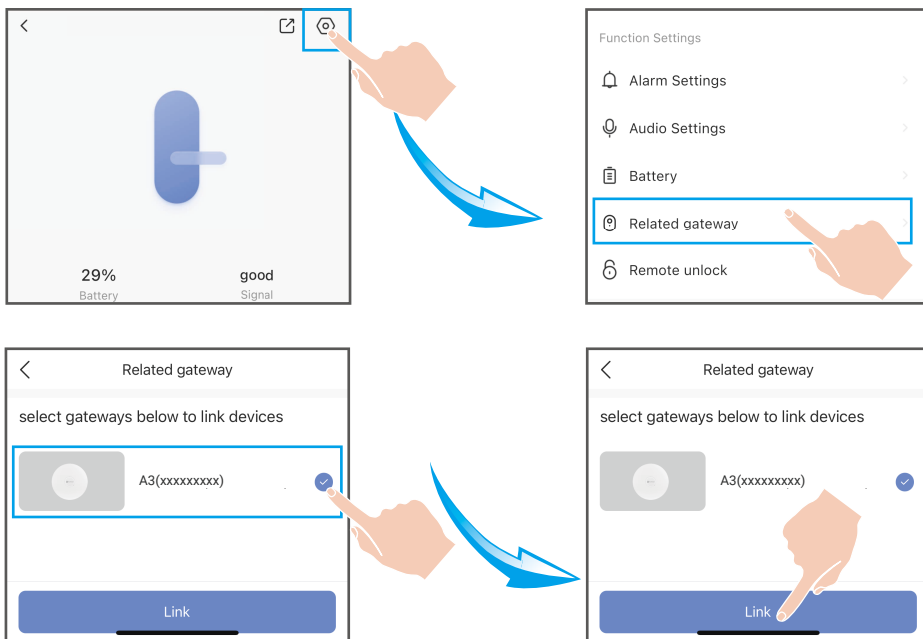
1. Zaloguj się na swoje konto aplikacji EZVIZ.
2. Na ekranie głównym kliknij "+" w prawym górnym rogu, aby przejść do interfejsu skanowania kodów QR.
3. Skanuj kod QR znajdujący się na dole bramy.



4. Postępuj zgodnie z pomocnikiem aplikacji EZVIZ, aby dodać bramę do konta aplikacji EZVIZ.

## Dodaj zamek do Gateway.

1. Uruchom aplikację EZVIZ.
2. Dotknij zamka i wybierz Ustawienia -> Powiązany gateway, wybierz swoją bramę i dotknij Link.

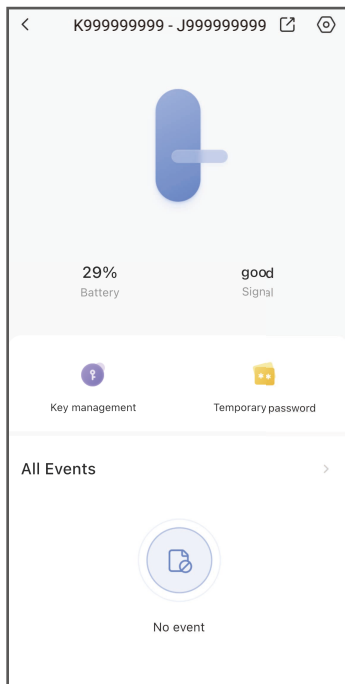


# Operacje w aplikacji EZVIZ

**i** Interfejs aplikacji może być różny z powodu aktualizacji wersji, a interfejs aplikacji zainstalowanej na telefonie przeważa.

## 1. Strona główna zamka

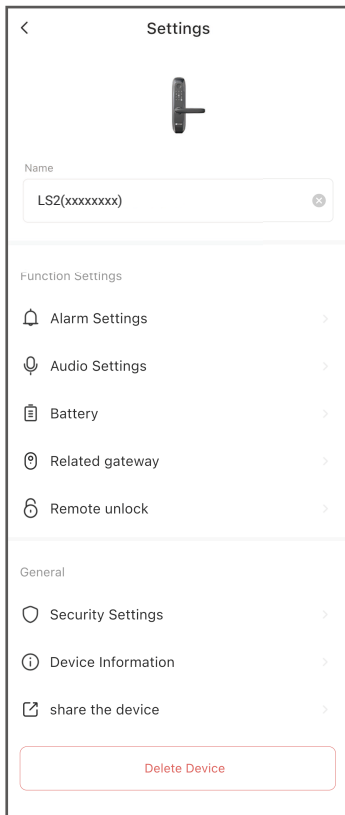
Po uruchomieniu aplikacji EZVIZ i dotknięciu zamka, możesz wyświetlić i zarządzać zamkiem według potrzeby na stronie głównej.



Parametr	Opis
Bateria	Możliwości pozostałej baterii można zobaczyć tutaj.
Sygnal	Możesz zobaczyć siłę sygnału Wi-Fi zamka tutaj.
Zarządzanie kluczami	Kliknij, aby zarządzać kluczami Bluetooth dla swojej rodziny lub gości.
Hasło tymczasowe	Dotknij, aby wygenerować tymczasowy kod dostępu dla gości, aby otworzyć drzwi.
Wszystkie zdarzenia	Sprawdź wszystkie wystąpienia, które zdarzyły się na zamku.



## 2. Ustawienia zamka

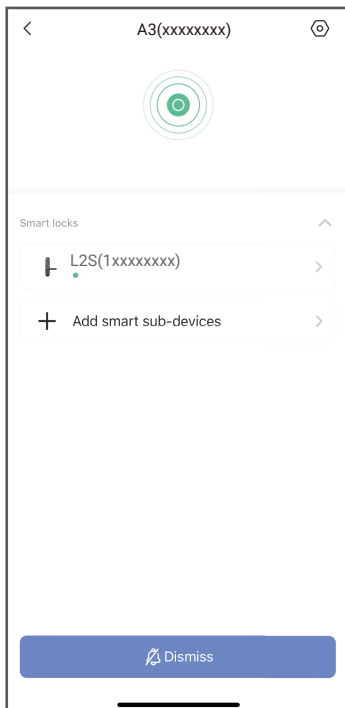


Parametr	Opis
Nazwa	Wyświetl lub kliknij, aby dostosować nazwę urządzenia tutaj.
Ustawienia alarmowe	Kiedy jest włączona, klawiatura wydaje dźwięk ostrzegawczy i generuje alarmowe wiadomości, gdy ktoś demontuje klawiaturę.
Ustawienia audio	Ustaw głośność zamka.
Bateria	Sprawdź przechowywanie baterii zamka.
Powiązana brama	Możesz powiązać bramę tutaj.
Odblokowanie zdalne	Możesz tutaj włączyć zdalne odblokowywanie.
Ustawienia zabezpieczeń	<ul style="list-style-type: none"><li>• Tryb prywatności: Po włączeniu trybu prywatności, blokada wycisza się jednocześnie.</li><li>• Blokada prób i błędów: po włączeniu system zostanie zablokowany na 3 minuty, a nie będziesz mógł użyć klucza elektronicznego do odblokowania, gdy błędy odblokowania osiągną 5 w ciągu 5 minut.</li></ul>
Informacje o urządzeniu	Możesz zobaczyć tutaj informacje o urządzeniu.
Udostępnij urządzenie	Możesz udostępnić urządzenie członkom swojej rodziny lub gościom.
Usuń urządzenie	Dotknij, aby usunąć zamek z konta EZVIZ.

### 3. Strona główna bramki

**i** W przypadku zakupu modelu pakietu bez bramki, można pominąć ten rozdział lub zakupić bramkę.

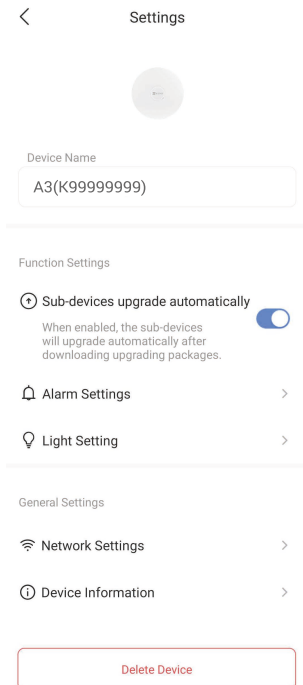
Na stronie głównej bramki można przeglądać i zarządzać bramką oraz urządzeniami podrzędnymi w zależności od potrzeb.



Parametr	Opis
Lock (Zamek)	Po kliknięciu zamka można przeglądać i zarządzać, w zależności od potrzeb.
Add smart sub-devices (Dodaj urządzenia inteligentne)	Kliknij tę ikonę, aby dodać urządzenie do bramki.
Dismiss (Wyczyść)	Czyszczenie alarmów wszystkich urządzeń.

## 4. Ustawienia bramy

**i** W przypadku zakupu modelu pakietu bez bramki, można pominąć ten rozdział lub zakupić bramkę.



Parametr	Opis
Device Name (Nazwa urządzenia)	Dostosowanie nazwy urządzenia.
Sub-devices upgrade automatically (Automatyczne uaktualnianie urządzeń)	Gdy ta opcja jest włączona, urządzenia są automatycznie uaktualniane po pobraniu pakietów uaktualnienia.
Alarm Settings (Ustawienia alarmów)	Można skonfigurować ustawienia powiadamiania zależnie od potrzeb.
Light Setting (Ustawienie wskaźnika)	Gdy ta opcja jest wyłączona, wskaźnik nie działa.
Network Settings (Ustawienia sieciowe)	W tym polu jest wyświetlana nazwa sieci Wi-Fi i stan połączenia.
Device Information (Informacje o urządzeniu)	W tym polu są wyświetlane informacje o urządzeniu.
Delete Device (Usuń urządzenie)	Naciśnij, aby usunąć bramkę z chmury EZVIZ Cloud.

# Konserwacja

## 1. Codzienna konserwacja

- Należy chronić zamek przed kontaktem z substancjami powodującymi korozję, aby zapobiec uszkodzeniu i zmatowieniu jego powłoki.
- Klamka jest najważniejszym elementem zamka, dlatego nie wolno na niej wieszać żadnych przedmiotów, ponieważ może to niekorzystnie wpłynąć na funkcjonowanie zamka.
- Deformacja drzwi powoduje zwiększenie tarcia między zapadką a płytą oporową i uniemożliwia pełne wysunięcie zapadki. W takich okolicznościach konieczne jest dostosowanie położenia płyty oporowej.
- Po dłuższym czasie użytkowania czytnika linii papilarnych jego powierzchnia może być zanieczyszczona lub wilgotna. Należy przetrzeć ten element ostrożnie miękką, suchą ściereczką.
- Baterie należy wymieniać niezwłocznie po zasygnalizowaniu niskiego napięcia baterii, aby umożliwić prawidłowe funkcjonowanie zamka. Podczas wymiany baterii należy zwrócić uwagę na prawidłowe ułożenie ich biegunów.
- Należy chronić klucz mechaniczny.
- Nie wolno dopuścić do zarysowania twardymi, ostrymi przedmiotami czytnika linii papilarnych i powierzchni klawiatury.
- Podczas odczytu linii papilarnych należy docisnąć palec poziomo na czytniku.
- Należy zlecić wykwalifikowanemu personelowi sprawdzenie zamka, jeżeli występuje w nim nadmierne tarcie lub nie jest on prawidłowo blokowany.
- Należy smarować obrotowe elementy zamka, aby zapewnić ich prawidłowe, wieloletnie funkcjonowanie.
- Zalecane jest przeprowadzanie przeglądu zamka co sześć miesięcy lub co rok i sprawdzanie, czy śruby nie są poluzowane.
- Regularne (co rok lub sześć miesięcy) umieszczanie niewielkiej ilości proszku grafitowego w bębnie zamka gwarantuje prawidłowe wkładanie i wyjmowanie klucza. Nie wolno jednak umieszczać w zamku smaru, który może przywierać do sprężyny bębna zapadkowego.

## 2. FAQ

Problem	Przyczyna	Rozwiązanie
Nie można otworzyć drzwi przy użyciu wzorca linii papilarnych, hasła lub karty.	Nieprawidłowa instalacja zamka.	Zleć sprawdzenie zamka przez wykwalifikowany personel.
	Klamka nie jest cofana do położenia początkowego po zweryfikowaniu przy użyciu wzorca linii papilarnych lub hasła.	Ustaw klamkę w położeniu początkowym, a następnie ponownie wprowadź hasło lub odczytaj linie papilarne.
Nie można tworzyć drzwi kluczem mechanicznym.	Niewłaściwy klucz mechaniczny.	Użyj właściwego klucza mechanicznego.
	Uszkodzenie bębna zamka.	Otwórz zamek przy użyciu innej metody, zleć sprawdzenie zamka przez wykwalifikowany personel i wymień uszkodzone części.
	Uszkodzenie korpusu zamka.	
Nie można całkowicie włożyć klucza mechanicznego.		

<b>Problem</b>	<b>Przyczyna</b>	<b>Rozwiązanie</b>
Nie można otworzyć zamka przy użyciu wzorca linii papilarnych.	Niewłaściwy wzorec linii papilarnych.	Otwórz drzwi przy użyciu właściwego wzorca linii papilarnych, hasła lub klucza mechanicznego.
	Usunięcie wzorca linii papilarnych.	
	Nieprawidłowy odczyt wzorca linii papilarnych.	Odczytaj linie papilarne ponownie, dociskając palec poziomo na czytniku, aby zwiększyć dokładność odczytu, albo odblokuj drzwi hasłem lub kluczem mechanicznym.
	Uszkodzenie wzorca linii papilarnych.	Zarejestruj wzorec linii papilarnych ponownie (zalecane jest zarejestrowanie wzorców dla kilku palców każdego użytkownika) albo odblokuj drzwi hasłem lub kluczem mechanicznym.
	Zbyt suche, wilgotne lub zanieczyszczone palce.	Oczyść palce i odczytaj linie papilarne ponownie.
Nie można otworzyć zamka przy użyciu wzorca linii papilarnych.	Nieprawidłowy odczyt linii papilarnych na skutek nadmiernego nacisku na czytnik.	Odczytaj linie papilarne ponownie w prawidłowy sposób.
	Brak kontaktu palca z czytnikiem linii papilarnych na skutek niedostatecznego nacisku.	
Wzorec linii papilarnych, hasło lub karta są weryfikowane pomyślnie, ale silnik nie otwiera drzwi.	Poluzowanie przewodów.	Zleć sprawdzenie zamka przez wykwalifikowany personel i wymień uszkodzone części.
	Usterka silnika.	
Brak reakcji klawiatury.	Rozładowanie lub nieprawidłowe zainstalowanie baterii.	Odblokuj zamek przy użyciu zasilania zewnętrznego lub klucza mechanicznego i sprawdź baterie.
	Poluzowanie przewodów między przednią a tylną częścią zamka.	Otwórz zamek kluczem mechanicznym i zleć sprawdzenie zamka przez wykwalifikowany personel.
	Uszkodzenie klawiatury.	
Brak reakcji czytnika linii papilarnych.	Uszkodzenie czytnika linii papilarnych.	Otwórz zamek przy użyciu innej metody, zleć sprawdzenie zamka przez wykwalifikowany personel i wymień uszkodzone części.
Zamek pozostaje otwarty.	Uszkodzenie elementów blokujących.	Zleć sprawdzenie zamka przez wykwalifikowany personel.
	Przełączenie zamka do trybu pozostawienia drzwi otwartych.	Wyłącz tryb pozostawienia drzwi otwartych, korzystając z wzorca linii papilarnych, hasła lub karty.
Nie można wysunąć zapadki, częściowo lub całkowicie, przy użyciu klamki.	Drzwi są zdeformowane, dlatego główna zapadka nie jest ustawiona zgodnie z otworem w płycie oporowej.	Zleć sprawdzenie zamka przez wykwalifikowany personel.